



Article original

Prévalence des affections Oto-Rhino-Laryngologiques chez les personnes âgées dans le service ORL du CHU Gabriel Touré (Bamako)

Prevalence of Otorhinolaryngological Disorders in the Elderly in the ENT Department of the Gabriel Touré University Hospital (Bamako)

A Haïdara*¹, A Sidibé², L Keïta³, S Koné⁴, B Guindo⁴, M Alhousséini Ag⁴

Résumé

Introduction : Les affections Oto-Rhino-Laryngologiques (ORL) et cervico-faciales (CF) des personnes âgées sont très fréquentes.

Objectif : Étudier la fréquence des affections ORL et cervico-faciales chez les personnes âgées.

Méthodologie : Il s'agissait d'une étude à collecte prospective sur une période de six (6) mois (Juin à Novembre 2014) des patients âgés de 60 ans et plus, qui consultaient pour une affection ORL et CF avec consentement éclairé. La saisie et l'analyse des données ont été faites par Microsoft Word 2010 et Epi info version 7.

Résultats : Durant la période d'étude, 140 patients répondaient à nos critères avec une prévalence de 3%. L'âge moyen était de : $67,97 \pm 28,34$ ans avec les extrêmes de 60 ans et de 91 ans. Le sexe masculin prédominait avec un ratio de 1,12. La profession ménagère dominait (34,43%) suivie des retraités (23,57%). Les patients étaient sans antécédent ORL dans 82,86%. L'hypertension était l'antécédent médical retrouvé dans 42,14%. L'hypoacousie était le

motif de la consultation dans 42,86%. L'audiométrie était l'examen complémentaire le plus réalisé. Une pathologie des oreilles a été retrouvée dans 69,3%. Le traitement était médical dans 95%. L'évolution était favorable chez tous les patients.

Conclusion : La vieillesse constitue un terrain particulier de fragilité notamment immunitaire, et expose à de nombreuses pathologies en particulier ORL.

Mots-clés : Personnes âgées- Affections ORL- Mali.

Abstract

Introduction: Oto-Rhino-Laryngological (ENT) and cervico-facial (CF) conditions in the elderly are very common.

Objective: To study the frequency of ENT and head and neck conditions in the elderly. Methodology: This was a prospective collection study over a period of six (6) months (June to November 2014) of patients aged 60 and over, who consulted for an ENT and CF condition with informed consent. Data entry and analysis were done using Microsoft Word 2010 and

Epi info version 7.

Results: During the study period, 140 patients met our criteria with a prevalence of 3%. The average age was: 67.97 ± 28.34 years with the extremes of 60 and 91 years. The male gender predominated with a ratio of 1.12. The housekeeping profession dominated (34.43%) followed by retirees (23.57%). The patients had no ENT history in 82.86%. Hypertension was the medical history found in 42.14%. Hypoacusis was the reason for the consultation in 42.86%. Audiometry was the most commonly performed additional test. Ear pathology was found in 69.3%. The treatment was medical in 95%. The evolution was favorable in all patients.

Conclusion: Old age constitutes a particular area of fragility, particularly immune, and exposes one to numerous pathologies, particularly ENT.

Keywords: Elderly people - ENT disorders - Mali.

Introduction

Les affections ORL et CF sont des pathologies afférentes aux oreilles, au nez et ses cavités annexes, au pharynx, au larynx et au cou. Ces pathologies se rencontrent chez les sujets jeunes et les personnes âgées. Une personne âgée est toute personne âgée de 60 ans et plus [1, 2]. Les affections ORL et CF des personnes âgées sont très fréquentes dans le monde. En France dans l'étude de BARR sur les problèmes ORL, 61% des patients étaient des personnes âgées [3]. Aux USA, 10% de la population de la tranche d'âge supérieure ou égale à 65 ans étaient atteintes de surdit  et les cancers ORL affectent plus de 40.000 patients par an. Ils occupent le quatri me rang des cancers dans l'union Europ enne [3, 4]. Au Mali en 2005, la fr quence des patients atteints de tumeur de t te et cou  tait de : 11,07% dans la tranche d' ge 60 ans et plus [4]. La vieillesse constitue un terrain particulier de fragilit  immunitaire associ e aux facteurs anatomiques et socio- conomiques. La n gligence de l'entourage et/ou sa m connaissance le plus souvent attribu es   l' ge ont motiv  ce travail.

Notre objectif  tait de :  tudier la fr quence des affections ORL et CF chez les personnes  g es.

M thodologie

L' tude avait pour cadre le service ORL du Centre Hospitalier Universitaire (CHU) Gabriel TOURE.

• *Type d' tude*

Il s'agissait d'une  tude observationnelle, descriptive   collecte prospective sur une p riode de six (6) mois (Juin   Novembre 2014). Elle a concern  tous les patients de 60 ans et plus, des deux (2) sexes qui consultaient dans le service ORL du CHU Gabriel TOURE pendant la p riode d' tude. Nous n'avons pas inclus les cas de refus et les non consentants. Les donn es ont  t  recueillies   travers le registre de consultation et une fiche d'enqu te pr  tablie remplie   l'entretien direct et   l'examen du patient. Les variables  tudi es  taient : l' ge, le sexe, la r sidence, la profession, les donn es cliniques, les donn es para cliniques, th rapeutiques et l' volution. La saisie et l'analyse des donn es ont  t  faites par Word office 2010 et Epi info version 7. Les variables qualitatives ont  t  exprim es en effectif et en pourcentage. Les variables quantitatives en moyenne et en  cart-type en fonction de leur distribution.

• *Consid rations  thiques*

Tous les personnels du service ORL du CHU Gabriel TOURE ont  t  inform s de l' tude. Les patients ont  t  inclus apr s consentement libre et  clair .

R sultats

Durant la p riode d' tude, 140 patients r pondaient   nos crit res sur 4815 consultations en ORL. La pr valence  tait de 3%. L' ge moyen  tait de : $67,97 \pm 28,34$ ans avec les extr mes de 60 ans et de 91 ans. Le sexe masculin pr dominait (53%). Le ratio  tait de 1,12. La profession m nag re et de retrait s dominaient (58%). Le tableau I et la figure 1, illustrent les donn es sociod mographiques. Les patients  taient sans ant c dent ORL dans 82,86%. L'hypertension (HTA)  tait l'ant c dent m dical

retrouvé dans 42,14%. L'hypoacousie était le motif de consultation dans 42,86%. L'audiométrie était l'examen complémentaire demandé dans 46,42%. Une pathologie des oreilles a été retrouvée dans 69,3%. Il s'agissait d'une presbyacousie dans 42,86%. Le tableau II et III montrent les antécédents, les motifs de consultation et le diagnostic. Le traitement était médical dans 95% avec une évolution favorable chez tous les patients. La figure 2 illustre le type de traitement fait.

Tableau I : Données sociodémographiques

Age des patients		
Tranche d'Age (ans)	Effectifs	Fréquences %
60-65	69	49,30
66-70	29	20,71
71-75	22	15,71
76-80	10	7,14
81-85	7	5,00
86 et plus	3	2,14
Total	140	100

Moyenne : 67,97 ± 28,34 ; extrêmes :60 ans - 91 ans

La profession des patients		
Profession	Effectifs	Fréquences %
Ménagère	48	34,29
Retraité	33	23,57
Cultivateur	24	17,14
Commerçant	13	9,29
Autres	22	15,71
Total	140	100,00

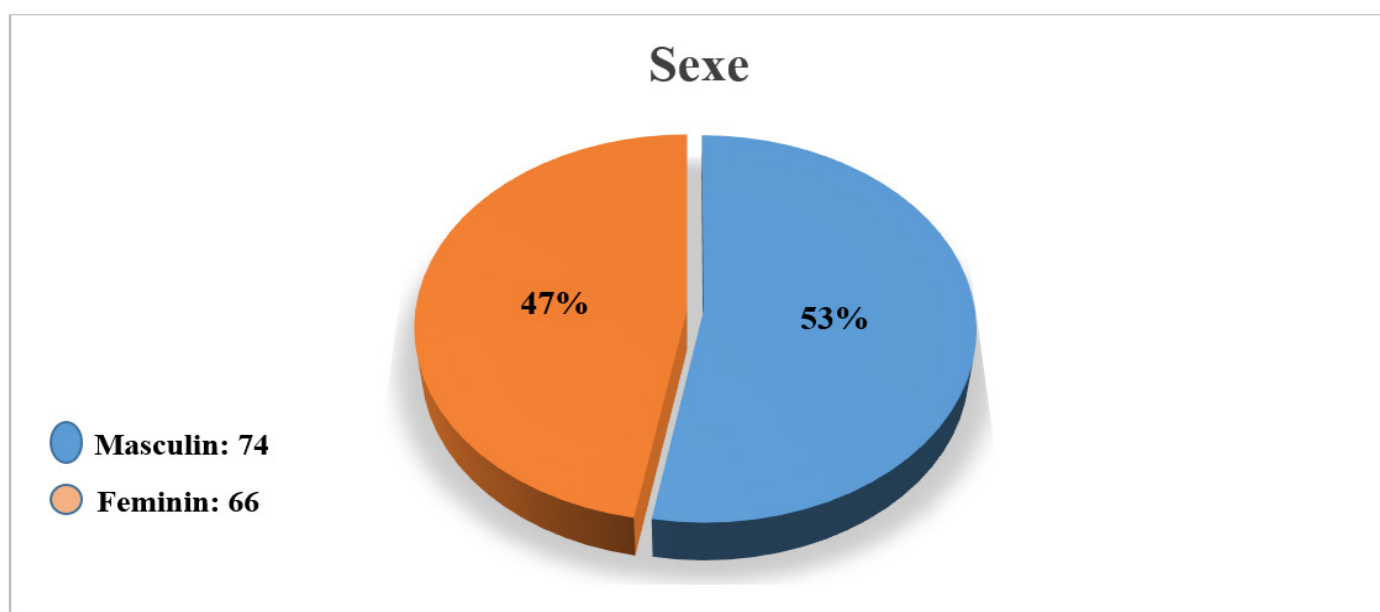


Figure 1 : Le sexe des patients

Tableau II : les antécédents et le motif de consultation

Les antécédents O.R.L		
Antécédent ORL	Effectifs	Fréquences %
Sans Antécédent	116	82,86
Avec Antécédent	24	17,14
Total	140	100,00

Antécédents médicaux		
Antécédents	Effectifs	Fréquences %
HTA	59	42,14
Diabète	16	11,43
Ulcère gastrique	38	27,14
Sans Antécédent	27	19,29
TOTAL	140	100,00

Le motif de la consultation		
Motif de consultation	Effectifs	Fréquences %
Hypoacousie	60	42,86
Acouphènes	2	1,43
Vertiges	3	2,14
Otalgie	17	12,14
Otorrhée	22	15,71
Obstruction nasale	22	15,71
Dysphagie	13	9,29
Odynophagie	13	9,29
Dyspnée	8	5,71
Dysphonie	10	7,14
Paralysie faciale	4	2,86
Epistaxis	4	2,86
Trouble de l'odorat	4	2,86
Autres	13	9,29

Autres : céphalée, douleur, tuméfactions

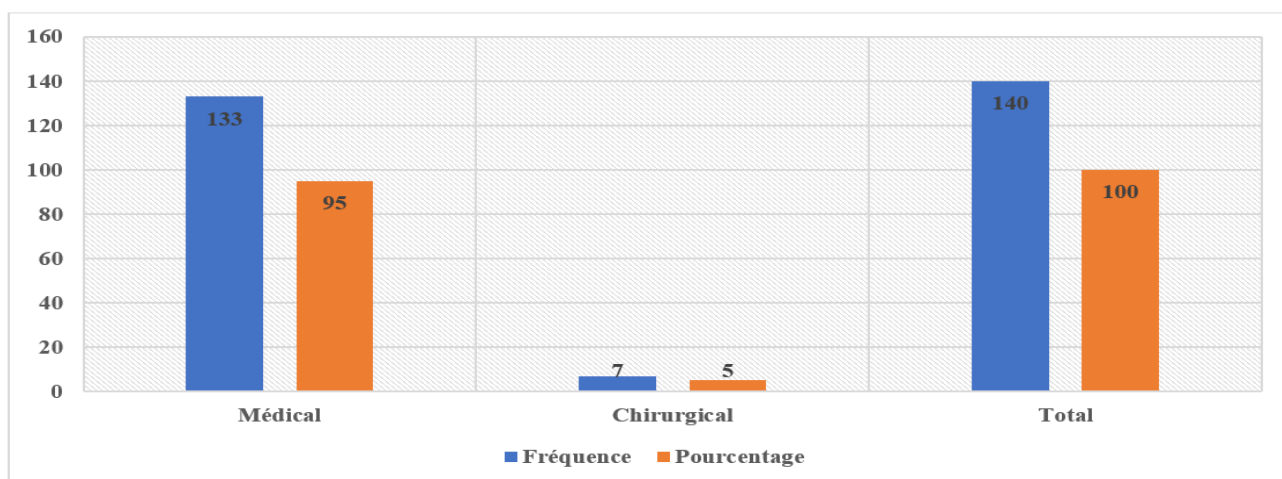


Figure 2 : Le traitement des patients

Tableau III : le diagnostic et le diagnostic par organe atteint

Le diagnostic		
Diagnostic	Effectifs	Fréquences %
Presbyacousie	60	42,86
Acouphène	2	1,43
Otite moyenne aigue	5	3,6
Otite moyenne chronique	18	12,86
Bouchon de cérumen	5	3,57
Allergie naso- sinusienne	12	8,57
Sinusite	6	4,29
Rhinite	4	2,86
Pharyngite	4	2,86
Amygdalite	5	3,57
Tumeur du larynx	8	5,71
Paralysie faciale	4	2,86
Otite externe	4	2,86
Vertiges	3	2,14
Total	140	100,00
Pathologies en fonction des organes atteints		
Pathologie	Effectifs	Fréquences %
Oreille	97	69,30
Nez-sinus	22	15,71
Pharynx-larynx	17	12,14
Cou et face	4	2,85
Total	140	100,00

Discussion

A travers cette étude à collecte prospective nous étudions la fréquence des affections ORL et CF chez les personnes âgées de 60 ans et plus dans le service ORL du CHU Gabriel TOURE (Bamako) pendant six (6) mois (entre juin et Novembre 2014). Pendant la période d'étude, la prévalence était de 3%.

- Age et Sexe :

Dans notre étude, l'âge moyen était de 67,97±28,34 ans. La tranche d'âge 60-65 ans, représentait 49,29%. Cette fréquence élevée dans la tranche d'âge 60-65 ans a été retrouvée dans la littérature [3]. Nous avons observé une prédominance du sexe masculin (53%) avec un ratio de 1,12. Par contre SANOGO H. avait trouvé 61,1% de sexe féminin [3].

- Antécédents

Dans notre étude, les patients ne présentaient aucun antécédent O.R.L dans 82,86%. Toute chose qui n'est

pas un facteur épargnant. L'HTA était l'antécédent médical le plus rencontré. Cela pourrait s'expliquer par l'augmentation de l'incidence de l'HTA avec l'âge [1]. Notre taux était conforme à celui de SANOGO H [3]. Cependant, SY A. avait trouvé une prévalence élevée de l'HTA en milieu de réanimation (74,1%) [5].

- Motif de consultation et Diagnostic :

Dans notre étude, l'hypoacousie était le motif de la consultation dominant contre l'otalgie [3]. Dans notre étude, la presbyacousie était l'affection ORL la plus retrouvée (42,86%). Ce qui pourrait s'expliquer par l'altération de la fonction auditive liée au vieillissement et à la réduction progressive du nombre et ou l'état fonctionnel des cellules neurosensorielles qui ne se régénèrent pas et des neurones des voies auditives. Dans notre étude, l'oreille était l'organe le plus touché (69,3%). Cet organe était concerné dans 69% dans l'étude de Sanogo [3]. Par contre cette

fréquence était seulement de 35,34% chez certains auteurs [3,6]. Dans notre étude, l'audiométrie était l'examen clé du diagnostic de la presbycusie. Elle a été réalisée dans 46,42%. Le traitement était médical dans 95% avec une évolution favorable chez tous les patients.

Conclusion

La vieillesse constitue un terrain particulier de fragilité. Elle expose à de nombreuses pathologies en particulier ORL. A cet âge, le nombre de glandes productrices de cérumen et l'activité des glandes sudoripares apocrines diminuent. La muqueuse se modifie, s'amincit, s'atrophie responsable d'une diminution de production du mucus et une sécheresse nasale. Une attention particulière de l'entourage doit être portée à ces personnes. La sensibilisation de la population doit tenir compte de nos réalités socio-culturelles.

*Correspondance

Aboubacar Haïdara

beidysi7@yahoo.fr

Disponible en ligne : 05 Avril 2024

- 1 : Service de la Neurochirurgie : Unité ORL CHU Hôpital du Mali Bamako, Mali,
- 2 : Service d'Anesthésie Réanimation CHU Hôpital du Mali Bamako, Mali,
- 3 : Service de la chirurgie : Unité ORL Centre de Santé de Référence de la commune II du district de Bamako, Mali,
- 4 : Service ORL CHU Gabriel TOURE Bamako, Mali.

© Journal of African Clinical Cases and Reviews 2024

Conflit d'intérêt : Aucun

Références

- [1] Dépistage des troubles de l'audition chez la personne âgée : diagnostic et prise en charge. Médipages sénior 2014 ; 1 :1. Consulté le 28 Octobre 2014.
- [2] Soubeyrand J : la personne âgée malade : particularité physiologique, chimique, psychologique, diagnostic et thérapeutique. Gériatrie France, 2005 ; (5) : 59.
- [3] Sanogo H : Étude des affections ORL et cervico-faciales chez les personnes âgées dans les six Centres de Santé de Référence des communes du District de BAMAKO. Thèse de Méd. Bamako, 2012 n° :147.
- [4] Keïta M, Kampo MI, Timbo SK, Traoré CB, Diallo M, Doumbia-Singaré, Mohamed A Ag : Morbidité par tumeurs de la sphère tête et cou à Bamako : Mali médical, 2009 ; 14 (3) : 1-6.
- [5] SY ACM : Complications de l'hypertension artérielle dans le service de réanimation du CHU Gabriel TOURE. Thèse de Méd. Bamako, 2009 n°276.
- [6] Conseil National des Personnes Agées du Mali (CNPAM) : définitions de la personne âgée. Site web bureau exécutif national. Consulté le 14 Février 2015.

Pour citer cet article :

A Haïdara, A Sidibé, L Keïta, S Koné, B Guindo, M Alhousséïni Ag. Prévalence des affections Oto-Rhino-Laryngologiques chez les personnes âgées dans le service ORL du CHU Gabriel Touré (Bamako). *Jaccr Africa* 2024; 8(2): 146-151